

# Business Everywhere pro

guide

l'assistance en ligne

<http://assistance.orange.fr>

l'assistance téléphonique

**39 01**

(Temps d'attente gratuit, puis prix d'une communication locale depuis une ligne fixe analogique France Télécom, pour en savoir plus : [assistance.orange.fr](http://assistance.orange.fr). Coût variable selon opérateur.)



France Télécom - SA au capital de 10457395644 € - 6, place d'Alleray - 75505 Paris Cedex 15 - RCS Paris 380129866  
Photos non contractuelles - Agence Bornéo - Juin 2008



## Nous vous félicitons pour l'achat de votre clé 3G+.

Grâce à votre clé 3G+, vous retrouvez votre environnement de travail en déplacement. Vous accédez sans fil et en un clic à votre boîte mail, à vos données d'entreprise et à l'Internet.

Avec votre clé 3G+, vous bénéficiez des réseaux GPRS, EDGE, 3G, et 3G+ d'Orange. Vous restez donc connecté lors de vos déplacements et profitez du confort des réseaux mobiles disponibles.

## contenu du pack



### Clé 3G+ Modem USB ICON 225

Elle vous permet de connecter votre ordinateur aux réseaux haut débit mobile



### Câble USB

Il permet de relier votre Clé 3G+ au port USB de votre ordinateur, lorsque ce port est trop difficile d'accès pour y brancher la Clé directement



### Tour de cou

Il permet de transporter facilement la clé 3G+



### Guide d'installation



### Clip écran

Il permet de fixer votre clé 3G+ sur votre écran

## INSTALLATION DE LA CLÉ 3G+

- ▶ spécifications système 4
- ▶ branchement de la clé 3G+ 5
- ▶ installer le logiciel Business Everywhere pro pour PC 6
- ▶ installer le logiciel Business Everywhere pro pour Mac 10

## UTILISATION

- ▶ se connecter / se déconnecter 13
- ▶ l'interface Business Everywhere pro 15
- ▶ suivre son temps et son volume de connexion 16
- ▶ avant de partir à l'étranger 17
- ▶ description des voyants 18
- ▶ précautions d'usage 19

## UTILISATEUR AVANCÉ

- ▶ paramètres avancés 20
- ▶ paramètres de connexion avancés 29
- ▶ dépannage 34
- ▶ FAQ 35

Pour pouvoir utiliser votre clé 3G+,  
votre ordinateur doit avoir les caractéristiques suivantes :

## ▶ Systèmes d'exploitation

- Microsoft Windows® 2000 SP4
- Microsoft Windows® XP SP2
- Microsoft Windows® Vista
- processeur Pentium II ou équivalent
- Mac OS X 10.3.9, 10.4.9, 10.5

## ▶ Navigateur

- Microsoft Internet Explorer version 6.0 (ou ultérieure)
- Mozilla Firefox version 1.5 (ou ultérieure)
- Netscape version 1.7 (ou ultérieure)
- Opéra version 2.0 (ou ultérieure)

Pour plus d'information consultez la rubrique « **assistance** » de orange.fr

## ▶ Mémoire vive

- 128 Mo

## ▶ Un port USB disponible

## ▶ Espace disque

- 100 Mo disponibles minimum



2 Assurez-vous que votre ordinateur portable n'a aucune connexion réseau en cours.

3 Si une version du logiciel Business Everywhere pro est déjà présente sur votre ordinateur, désinstallez là en cliquant sur **Démarrer > Programmes > Business Everywhere pro > Désinstaller Business Everywhere pro**. Redémarrez alors votre ordinateur.

4 Avant d'installer le logiciel Business Everywhere pro, pensez à désactiver vos logiciels antivirus et Pare feu. Vous pourrez les réactiver à la fin de l'installation du logiciel Business Everywhere pro.



▶ Pour PC continuez l'installation page 6

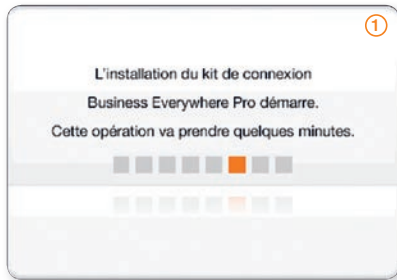
▶ Pour Mac continuez l'installation voir page 10

# installation de la clé 3G+ pour PC

1

Si vous venez de connecter votre clé 3G+ et que l'installation ne se lance pas automatiquement, double-cliquez sur l'icône « **Poste de travail** » depuis le bureau, puis double-cliquez sur l'icône « **ZeroCD** » et enfin cliquez sur « **setup.exe** ».

2



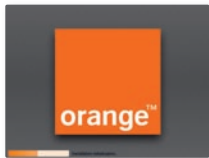
- ① - L'installation de la clé 3G+ commence.
- ② - Plusieurs info bulles apparaîtront au bas de votre écran.

Lorsque la clé 3G+ sera installée, vous passerez automatiquement à l'étape suivante

**Remarque:** si vous possédez Windows Vista des fenêtres vous demandant l'autorisation d'exécuter le logiciel apparaîtront, acceptez-les.



3



Patientez pendant la copie des fichiers.

4



Pour continuer vous devez accepter les termes et conditions puis cliquez sur « **Suivant** ».

5



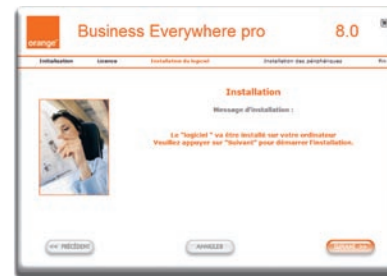
Vous pouvez choisir le répertoire d'installation du logiciel Business Everywhere pro, ou laisser le répertoire affiché par défaut, puis cliquez sur « **Suivant** »

6



Suivez les instructions à l'écran puis cliquez sur « **Suivant** »

7



Cliquez sur « **Suivant** »

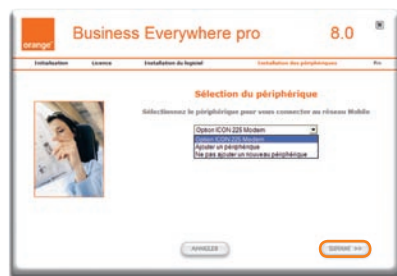
# installation de la clé 3G+ pour PC

7



Patientez pendant la copie des fichiers.

8



Sélectionnez « option ICON 225 Modem »  
Puis cliquez sur « Suivant ».

9



L'installation du logiciel Business Everywhere pro est terminée. Vous devez redémarrer votre ordinateur pour que le logiciel fonctionne. Cliquez sur « redémarrer maintenant ».

**Remarque:** Un raccourci, permettant de lancer le logiciel est ajouté sur votre bureau et dans le menu **Démarrer > Programmes > Business Everywhere pro**.

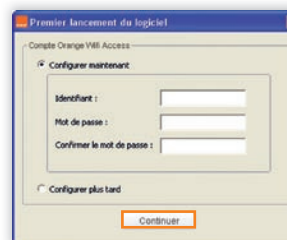
10



**Premier lancement du logiciel**

Au redémarrage de votre ordinateur cliquez sur l'icône Orange disponible sur votre bureau.

11

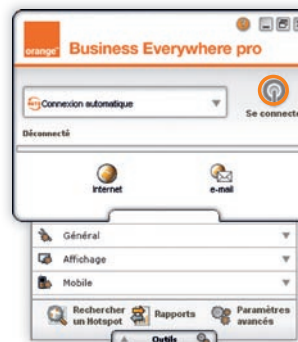


Saisissez votre nom d'utilisateur et votre mot de passe Orange Wi-Fi Access. Ces informations vous ont été communiquées par e-mail lors de votre souscription, sous le nom de : « **Identifiant Wi-Fi Orange** » et « **Mot de passe Wi-Fi Orange** ». Puis cliquez sur « Continuer ».

12



Saisissez ici le code PIN de votre carte USIM. Ce code vous a été communiqué par e-mail lors de votre souscription. Vous pouvez choisir ou non de mémoriser ce code pour éviter de le saisir à nouveau lors de chaque lancement de l'assistant de connexion. Cliquez sur « OK ».



L'installation est terminée. Vous pouvez vous connecter à Internet en appuyant sur le bouton « **Se connecter** ».

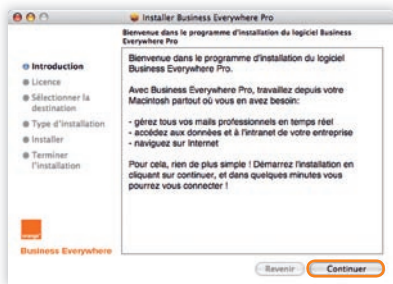
# installation de la clé 3G+ pour MAC

1



Cliquez sur  pour commencer l'installation.

2



Cliquez sur « continuer ».

3



① - Prenez connaissance de la licence puis cliquez sur « continuer ».

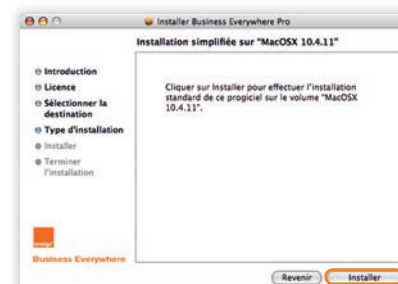
② - Cliquez sur « accepter ».

4



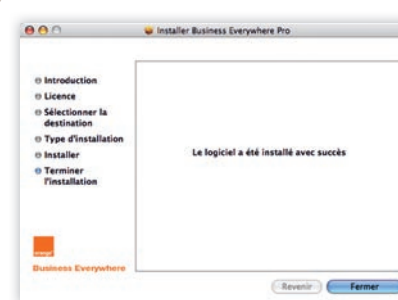
Si vous possédez plusieurs volumes, sélectionnez celui sur lequel le logiciel Business Everywhere pro sera installé, puis cliquez sur « Continuer ».

5



Cliquez sur « Installer ».

6



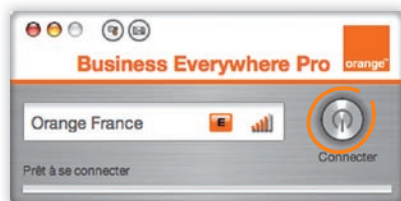
Le logiciel Business Everywhere pro est maintenant installé sur votre ordinateur.

7



Entrez le code PIN de la carte USIM. Ce code vous a été communiqué par e-mail lors de votre souscription. Vous pouvez choisir ou non de mémoriser ce code pour éviter de le saisir à nouveau lors de chaque lancement de l'assistant de connexion. Cliquez sur « OK »

8



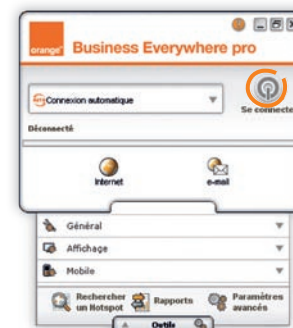
L'installation est terminée. Vous pouvez maintenant vous connecter en cliquant sur le bouton « Connecter ».

Selon l'usage du logiciel Business Everywhere pro voici les instructions pour vous connecter :

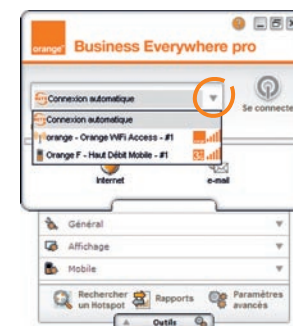
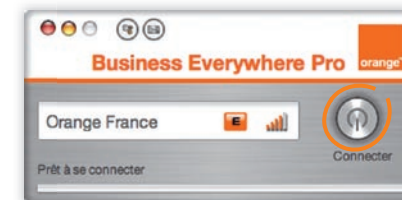
## 1. pour une connexion en 3G+, 3G, EDGE, GPRS :

Le fait de brancher la clé 3G+ lance automatiquement le logiciel de connexion Business Everywhere pro. Cliquez ensuite sur le bouton « **Se connecter** » du logiciel Business Everywhere pro.

PC



MAC



Cliquez sur ▼ pour choisir de vous connecter en 3G+ ou en Wi-Fi.

## 2. pour une connexion Wi-Fi Hotspot

L'utilisation d'un hotspot nécessite que votre ordinateur possède un équipement Wi-Fi. La clé 3G+ n'étant pas Wi-Fi, il n'est pas nécessaire de la brancher à votre ordinateur lorsque vous souhaitez vous connecter à un Hotspot.

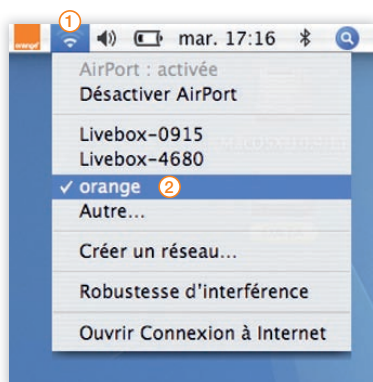
### PC

Double cliquez sur l'icône Business Everywhere pro disponible sur votre bureau:



### MAC

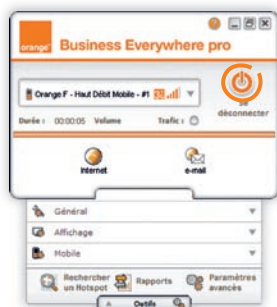
- ① - Cliquez sur le bouton AirPort.
- ② - Cliquez sur « orange ».
- ③ - Lancez votre navigateur Internet. La page d'accueil d'Orange s'ouvre, laissez-vous guider.



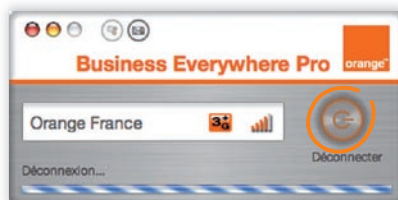
## 3. pour vous déconnecter de l'internet

Cliquez sur le bouton « Se déconnecter ».

### PC



### MAC

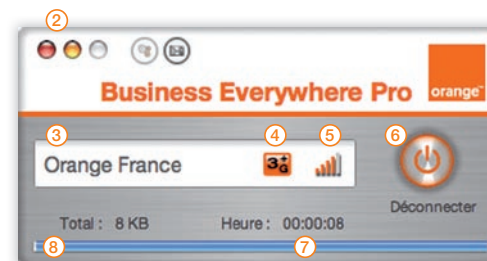


## Version PC



- ① - **Aide**  
Donne accès à l'aide en ligne du logiciel.
- ② - **Réduire / Fermer le logiciel**
- ③ - **Informations réseau**  
Affiche le réseau et le type de connexion utilisés.
- ④ - **Connexion réseau**  
Un petit drapeau vous indique quand vous êtes connecté en 3G et EDGE/GPRS.
- ⑤ - **Intensité du signal**  
L'intensité du signal est symbolisée par le nombre de barres.
- ⑥ - **Bouton Connecter / Déconnecter**  
Cliquez sur ce bouton pour lancer la connexion. Une fois la connexion établie, cliquez de nouveau sur ce bouton pour vous déconnecter.
- ⑦ - **Information durée**  
permet de connaître la durée de la connexion en cours.
- ⑧ - **Information volume**  
permet de connaître le volume des données téléchargées pour la connexion en cours.
- ⑨ - **Bouton internet**  
Ouvre votre navigateur Internet. Vous arrivez sur votre page d'accueil Internet habituelle.
- ⑩ - **Bouton e-mail**  
Ouvre votre logiciel de courrier électronique.
- ⑪ - **Bouton Outils**  
Cliquez sur ce bouton pour accéder au menu déroulant des outils : répertoire des hotspots, rapports de connexion avec compteurs de temps et de volume de données, et paramètres avancés du logiciel Business Everywhere pro.

## Version MAC

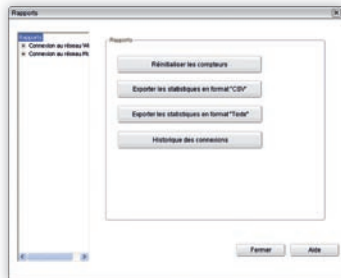


1



Cliquez sur le bouton « **rapport** ».

2



Des compteurs vous permettent d'avoir une indication sur votre temps de connexion (en h : mn :s) et le volume total de données (en Mo) que vous avez transférées / reçues / envoyées, par technologie utilisée :

GPRS, EDGE, 3G, 3G+, ou Wi-Fi.

Vous pouvez réinitialiser vos compteurs pour un meilleur suivi. Vous pouvez consulter les statistiques de la dernière session, du mois présent ou du mois passé.

Toutes les données affichées sont à titre indicatif et n'ont pas de valeur contractuelle.

Le forfait Business Everywhere pro vous permet de vous connecter aux réseaux haut débit mobile Orange en France Métropolitaine depuis votre ordinateur portable. Vous avez également la possibilité de vous connecter depuis l'international et les DOM, en facturation en sus de votre forfait. Vous pouvez consulter à tout moment la fiche tarifaire en utilisant l'URL : <http://assistance.orange.fr/2923.php>

Pour connaître la couverture des réseaux 2G et 3G lors de vos déplacements, connectez-vous sur le site [www.orange.fr](http://www.orange.fr), rubrique « **assistance / toute l'assistance pro - internet / Business Everywhere pro** ».



	Éteint	La clé 3G+ est hors tension.
	Clignote rapidement	la Clé 3G+ recherche le réseau.
	Clignote lentement	La clé 3G+ est prête à se connecter. GPRS/EDGE : intervalle de 2 secondes 3G : intervalle de 3 secondes 3G+ : intervalle de 4 secondes
	Allumé fixe	La clé 3G+ est connectée à Internet.
	Clignote très rapidement	Un problème est survenu. Vérifier les causes du problème dans le manuel de l'utilisateur, dans la rubrique Assistance du portail orange.fr Si ça ne marche toujours pas : débranchez, puis rebranchez votre clé 3G+.

## mesures touchant à la sécurité

Dans certains lieux ou situations tels que les avions, les hôpitaux, les stations service et les garages professionnels, l'usage du téléphone est interdit. Il est donc impératif de respecter strictement les consignes de sécurité propres à chacune de ces situations et d'éteindre votre téléphone lorsque cela est requis.

Par ailleurs, pour éviter les risques d'interférences, les personnes porteuses d'implants électroniques (stimulateurs cardiaques, pompes à insuline, neurostimulateurs...) doivent conserver une distance de 15 centimètres entre le mobile et l'implant et ne l'utiliser que du côté opposé au côté où celui-ci est situé. Téléphoner en conduisant, même avec des équipements qui ne sont pas interdits par la réglementation, est dangereux car il augmente potentiellement le risque d'accident provenant de la distraction créée par la conversation elle-même. Aussi est-il recommandé de ne jamais téléphoner en conduisant et de considérer ainsi que l'utilisation d'un kit mains-libres n'est pas une solution. Déclaration de conformité aux exigences essentielles. Le terminal est conforme aux exigences essentielles définies conformément à la directive 1999/5/CE du 9 mars 1999 concernant les équipements hertziens et les équipements terminaux de télécommunications et la reconnaissance mutuelle de leur conformité.

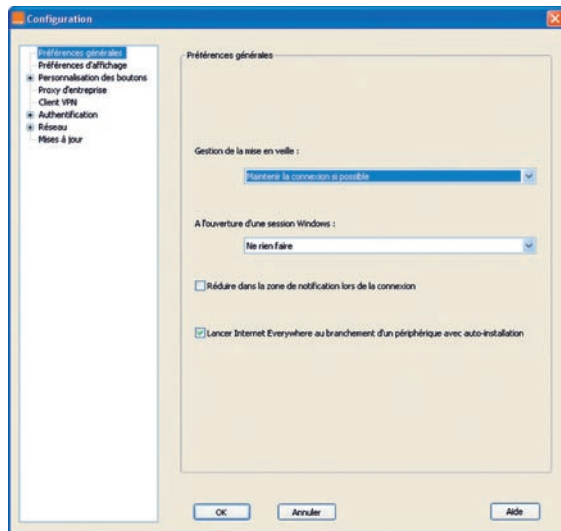
## conseils d'utilisation pour réduire le niveau d'exposition du consommateur aux rayonnements

Les kits piétons (oreillettes) sont très appréciés des utilisateurs car ils procurent un plus grand confort d'utilisation. Par mesure de prudence, il est recommandé de les utiliser le plus souvent possible, notamment en cas d'usage fréquent ou prolongé du téléphone mobile. De façon générale et plus particulièrement lors d'une communication, il est recommandé d'éloigner votre téléphone mobile du ventre chez les femmes enceintes ou du bas du ventre chez les adolescents.

Il est conseillé d'utiliser votre téléphone mobile dans de bonnes conditions de réception. La qualité de réception est indiquée sur l'écran de votre téléphone par la matérialisation de barrettes. Lorsqu'il est affiché 4 ou 5 barrettes, la réception est de bonne qualité pour passer vos communications. Tel n'est pas toujours le cas dans certaines zones, notamment dans les parkings souterrains, les ascenseurs ou tout simplement dans un secteur mal couvert par le réseau, de même que dans certaines situations comme lors de déplacements en train ou en voiture.

## préférences générales

Il s'agit de la première option du menu Paramètres avancés. Mettez-la en surbrillance pour ouvrir la fenêtre ci-dessous :



### Gestion de la mise en veille

Trois options s'offrent à vous dans le menu déroulant :

- ▶ **Maintenir la connexion si possible** : si votre PC entre en mode Veille, Business Everywhere pro maintient une connexion réseau (si possible).
- ▶ **Déconnecter** : Business Everywhere pro ferme la connexion réseau lorsque votre PC entre en mode Veille.
- ▶ **Désactiver les modes Veille et Hibernation** : Business Everywhere pro empêche votre PC de se mettre en mode Veille tant que vous ne vous n'êtes pas déconnecté manuellement de votre réseau Business Everywhere pro.

### Réduire Business Everywhere pro à la connexion

Cochez cette case pour placer l'icône de notification de Business Everywhere pro dans la barre des tâches au lancement de l'application.

## Action au démarrage de Windows

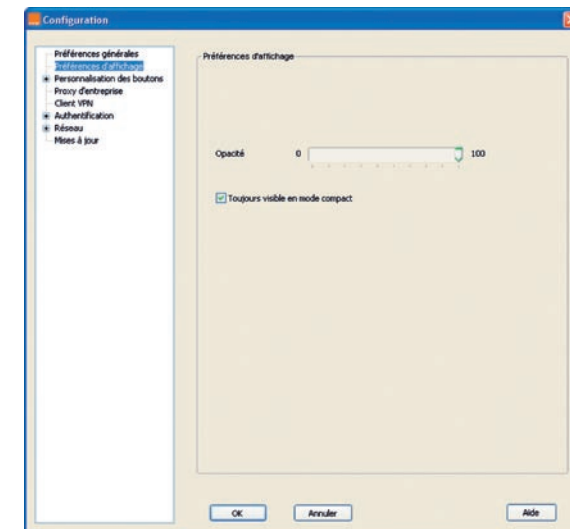
Trois options s'offrent à vous dans le menu déroulant :

- ▶ **Ne rien faire** : à l'ouverture de votre session Windows, Business Everywhere pro n'est pas lancé. Vous devez lancer l'application manuellement.
- ▶ **Lancement dans la zone de notification** : lorsque vous allumez votre PC, Business Everywhere pro s'ouvre automatiquement dans la zone de notification.
- ▶ **Lancement en mode standard et dans la zone de notification** : lorsque vous allumez votre PC, Business Everywhere pro s'ouvre automatiquement en mode standard et dans la zone de notification.

Cliquez sur **OK** pour enregistrer et quitter. Cliquez sur **Annuler** pour quitter sans enregistrer.

## préférences d'affichage

Sélectionnez **Préférences d'affichage** dans le menu pour ouvrir la fenêtre ci-dessous :



- ▶ **Opacité** : réglez l'opacité de Business Everywhere pro.
- ▶ **Toujours visible en mode compact** : garantit la visibilité permanente de Business Everywhere pro en mode compact.

Cliquez sur **OK** pour enregistrer et quitter. Cliquez sur **Annuler** pour quitter sans enregistrer.

## personnaliser les boutons

Deux options sont disponibles dans le sous-menu Personnaliser les boutons : **Boutons** et **Internet & E-mail**.

### boutons

Cette option vous permet d'ajouter ou de supprimer des boutons de Business Everywhere pro.

- ▶ Dans la liste de boutons, trois sont affichés par défaut. Vous pouvez uniquement modifier leur place sur l'écran. Vous ne pouvez pas les supprimer de la liste.
- ▶ Utilisez les boutons **Monter** et **Descendre** pour changer la place des boutons.
- ▶ Vous pouvez également créer jusqu'à 16 boutons personnalisés, en attribuant à chacun d'entre eux une action spécifique.

Cliquez sur **OK** pour enregistrer et quitter. Cliquez sur **Annuler** pour quitter sans enregistrer.

### Ajouter un nouveau bouton

- 1 - Cliquez sur **Ajouter** dans la section Choisissez une action pour ouvrir la fenêtre suivante.
- 2 - Dans le champ Nom, saisissez le nom de votre nouveau bouton. Ce champ est obligatoire.

- 3 - Dans le champ Aide, saisissez le texte que vous souhaiteriez voir apparaître lorsque vous placez votre curseur au-dessus du bouton.
- 4 - Dans le champ Icône, sélectionnez une image dans la liste. Cette icône apparaîtra dans la fenêtre principale.
- 5 - Si le nouveau bouton doit servir de lien, cochez **Web** et saisissez l'URL auquel vous souhaitez associer le nouveau bouton.
- 6 - Si vous voulez que votre nouveau bouton lance une autre application, cochez **Fichier exécutable** et indiquez le programme à lancer à l'aide du bouton **Parcourir**.
- 7 - Cliquez sur **OK** pour enregistrer vos modifications.
- 8 - Une fois ajouté, le nouveau bouton apparaît dans la liste de gauche. Sélectionnez-le et cliquez sur **Déplacer**.

Le nouveau bouton se trouve alors dans la liste des boutons affichés. Le bouton apparaît désormais dans Business Everywhere pro.

Pour que le bouton ne soit plus affiché, sélectionnez-le dans la liste des boutons affichés et cliquez sur **<<Supprimer**. Le bouton retourne alors dans la liste de gauche. Pour le supprimer définitivement, sélectionnez-le dans cette liste et cliquez sur le bouton **Supprimer**.

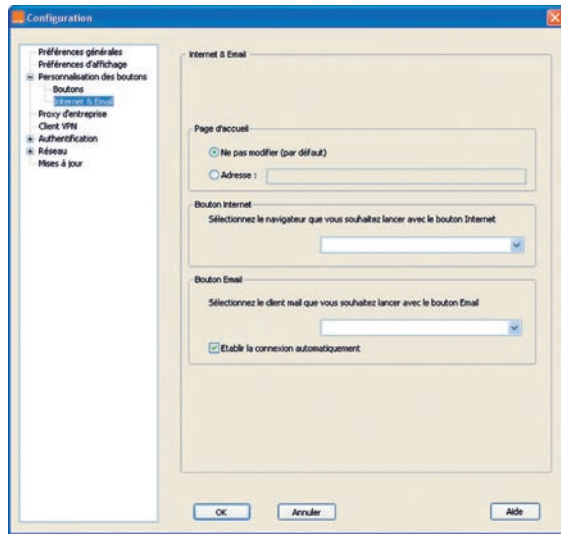
Pour modifier les paramètres du bouton, sélectionnez-le dans la liste de boutons et cliquez sur **Éditer**.

### Internet & E-mail

Cliquez sur Internet et E-mail pour ouvrir la fenêtre page suivante.

### Action au démarrage de Windows

- ▶ **Ne pas modifier** (par défaut) : Business Everywhere pro se connecte à la page mon espace Business Everywhere pro.
- ▶ **URL** : Si vous souhaitez modifier l'URL à laquelle Business Everywhere pro se connecte, cochez cette case et saisissez l'URL de votre nouvelle page d'accueil.



## Bouton Internet

Sélectionnez le navigateur que vous souhaitez lancer lorsque vous cliquez sur ce bouton. Si vous souhaitez changer de navigateur, sélectionnez-en un autre dans le menu déroulant.

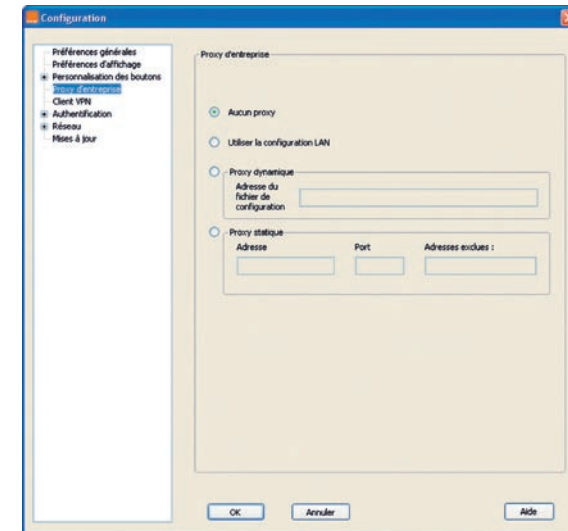
## Bouton E-mail

- ▶ Sélectionnez le client de messagerie que vous souhaitez lancer lorsque vous cliquez sur ce bouton. Si vous souhaitez changer de client de messagerie, sélectionnez-en un autre dans le menu déroulant.
- ▶ Si vous sélectionnez l'option **Établir la connexion automatiquement**, la connexion à votre client de messagerie est établie automatiquement au lancement de Business Everywhere pro.

Cliquez sur **OK** pour enregistrer et quitter. Cliquez sur **Annuler** pour quitter sans enregistrer.

## proxy d'entreprise

Cette section explique comment configurer l'application Business Everywhere pro de manière à utiliser le proxy de votre entreprise.

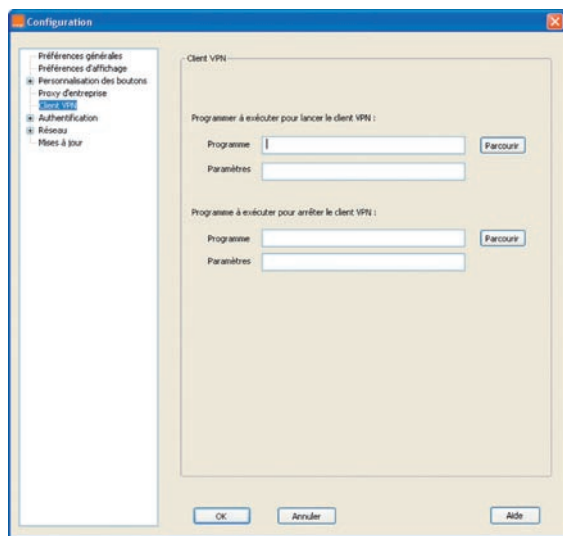


- ▶ **Aucun proxy** : sélectionnez cette option si vous ne souhaitez pas que Business Everywhere pro utilise de proxy.
- ▶ **Utiliser la configuration LAN** : si vous sélectionnez cette option, le proxy de Business Everywhere pro utilisera les paramètres du proxy de votre réseau local.
- ▶ **Proxy dynamique** : si vous sélectionnez cette option, vous devez saisir un proxy dynamique (extension .pac). Une applet contenant une adresse proxy est alors lancée.
- ▶ **Proxy statique** : Si vous sélectionnez cette option, vous devez indiquer un proxy statique, ainsi que l'adresse proxy, le port proxy et les adresses que vous souhaitez exclure.

Cliquez sur **OK** pour enregistrer et quitter. Cliquez sur **Annuler** pour quitter sans enregistrer.

## client VPN

Business Everywhere pro n'intègre aucun client VPN. Avant de configurer votre VPN, assurez-vous qu'il est bien installé sur votre PC. Sélectionnez ensuite **Paramètres avancés > Client VPN**. La fenêtre suivante s'ouvre :



### Programme à exécuter pour lancer le client VPN

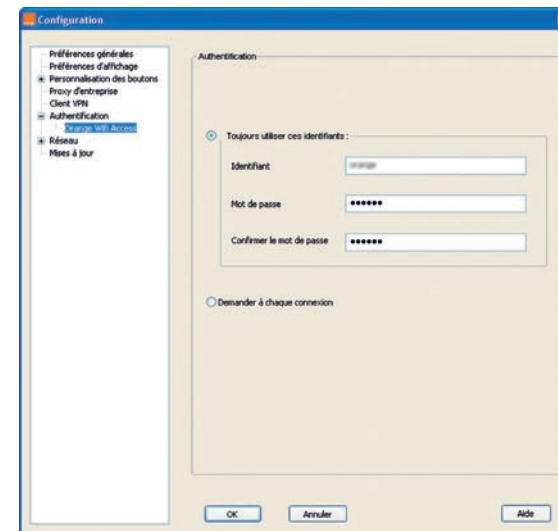
- ▶ **Programme** : cliquez sur le bouton **Parcourir** et sélectionnez le chemin d'accès permettant de démarrer le client VPN (il doit comporter une extension .exe).
- ▶ **Paramètres** : saisissez la chaîne d'initialisation permettant de démarrer le client VPN. Par exemple, **Exp > activer > connecter**.

### Programme à exécuter pour arrêter le client VPN

- ▶ **Programme** : cliquez sur le bouton **Parcourir** pour indiquer le fichier permettant d'arrêter le client VPN (il doit comporter une extension .exe).
- ▶ **Paramètres** : saisissez la chaîne de fin permettant d'arrêter le client VPN. Par exemple, **Exp > désactiver > déconnecter**.

Cliquez sur **OK** pour enregistrer et quitter. Cliquez sur **Annuler** pour quitter sans enregistrer.

## authentification

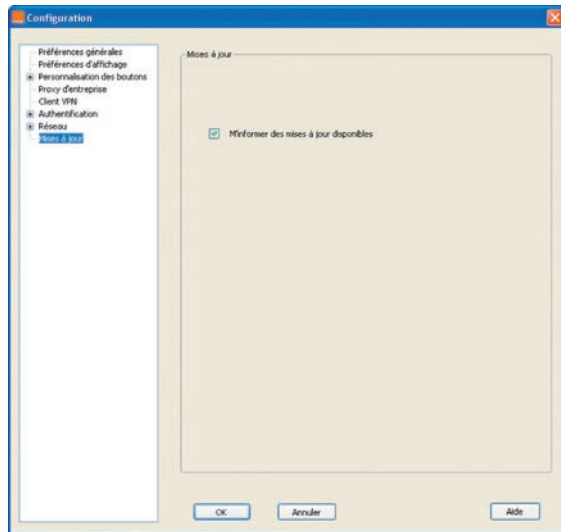


### Orange Wi-Fi access

- ▶ **Toujours utiliser ces identifiants** : sélectionnez cette option pour que Business Everywhere pro mémorise vos identifiants de connexion. Vous devez saisir votre nom d'utilisateur et votre mot de passe.
- ▶ **Demander à chaque connexion** : sélectionnez cette option pour que vos identifiants soient demandés à chacune de vos connexions.

### préférences de mise à jour

Sélectionnez cette option pour recevoir des informations sur les mises à jour disponibles de Business Everywhere pro. Vous devez être connecté pendant au moins trois minutes pour être informé des mises à jour disponibles.



Cliquez sur **OK** pour enregistrer et quitter. Cliquez sur **Annuler** pour quitter sans enregistrer.

### créer des connexions

#### Créer une nouvelle connexion dans votre kit Business Everywhere pro

- ① - Lancer Business Everywhere pro. Le cas échéant, saisissez le code PIN de votre carte SIM.
- ② - Allez dans **Paramètres avancés > Réseau > Ajouter/Supprimer un réseau > Ajouter un réseau**.
- ③ - Les connexions disponibles s'affichent dans le menu déroulant de la nouvelle fenêtre.
- ④ - Sélectionner la connexion voulue.
- ⑤ - La page de configuration de la connexion s'affiche alors. cette page est différente suivant le type de connexion.

#### Page de configuration d'une connexion Haut Débit Mobile

- ▶ **Description:** le premier champ affiche le type de connexion. Ce champ ne peut pas être modifié. Dans le second champ vous pouvez attribuer un nom à votre connexion. Le nom par défaut est #1.
- ▶ **APN:** saisissez l'APN (nom du point d'accès) auquel vous aller vous connecter. Pour une connexion Haut Débit Mobile qui n'est pas privée, si vous disposez d'une offre Business Everywhere pro Illimité VPN, l'APN à utiliser est « orange.vpn ». Sinon, l'APN à utiliser est « Internet-entreprise ». Une connexion Haut Débit Mobile-Privé utilise un APN dédié. Contactez votre administrateur Business Everywhere pro pour connaître le nom de cet APN.
- ▶ Cochez **Activer la reconnexion automatique** pour autoriser les tentatives de reconnexion automatique en cas d'échec de la connexion.

Vous trouverez également dans le sous-menu de la connexion la page Authentification, et, pour une connexion Haut Débit Mobile non privée, la page Configuration DNS/WINS.

► **Authentification:** dans la page Authentification, indiquez si vous souhaitez ou non que Business Everywhere pro mémorise vos identifiants de connexion à votre APN. Si vous avez choisi d'enregistrer les identifiants, saisissez-les dans les champs correspondants. Si vous utilisez une connexion Haut Débit Mobile qui n'est pas privée, utilisez « orange » comme identifiant et comme mot de passe.

► **Configuration DNS/WINS:**

Sélectionnez l'option **Utiliser les paramètres DNS de l'opérateur** pour utiliser les paramètres DNS d'Orange.

Sélectionnez l'option **Utiliser mes serveurs DNS** pour spécifier vos propres paramètres DNS. Vous devez saisir au moins une adresse IP de serveur DNS.

Sélectionnez l'option **Utiliser les paramètres WINS de l'opérateur** pour utiliser les paramètres WINS d'Orange.

Sélectionnez l'option **Utiliser mes serveurs WINS** pour spécifier vos propres paramètres WINS. Vous devez saisir au moins une adresse IP de serveur WINS.

## Page de configuration d'une connexion Orange Wi-Fi access

► **Description:** Le premier champ affiche le type de connexion. Ce champ ne peut pas être modifié. Dans le second champ vous pouvez attribuer un nom à votre connexion. Le nom par défaut est #1.

► **Exclure les SSID:** Pour empêcher Business Everywhere pro d'accéder à certains réseaux Wi-Fi, cliquez sur **Éditer** et cochez dans les SSID des réseaux que vous voulez exclure.

► Cochez **Activer la reconnexion automatique** pour autoriser les tentatives de reconnexion automatique en cas d'échec de connexion.

Dans le sous menu de la connexion, vous trouverez également la page Proxy.

► **Proxy:** indiquez dans cette page si vous souhaitez vous connecter à partir des paramètres proxy de votre FAI.

## Autres réseaux Wi-Fi

vous ne pouvez pas personnaliser les paramètres de connexion aux autres réseaux Wi-Fi.

## Supprimer des connexions

- ➊ - Allez dans **Paramètres avancés > Réseau > Ajouter/Supprimer un réseau > Supprimer un réseau.**
- ➋ - Ouvrez le menu déroulant pour visualiser l'ensemble des connexions ajoutées.
- ➌ - Sélectionnez la connexion que vous souhaitez supprimer et cliquez sur **OK.** La connexion est supprimée.

## ajouter un périphérique

Après l'installation, il est possible d'ajouter des périphériques, qui seront reconnus par Business Everywhere pro. Vous pouvez ajouter les types de dispositif suivants :

- Périphérique mobile
- Périphérique Wi-Fi
- Modem ADSL USB

## Ajouter un périphérique mobile

- ➊ - Allez dans **Paramètres avancés > Réseau > Mobile > Préférences.**
- ➋ - Cliquez sur le bouton **Ajouter un périphérique.** La fenêtre suivante s'ouvre alors :



- ③ - Lorsque vous y êtes invité, connectez votre dispositif à votre ordinateur et cliquez sur **Suivant**.
- ④ - Une fois votre dispositif installé, cliquez sur **OK** pour terminer l'installation.
- ⑤ - Allez dans **Paramètres avancés > Réseau > Mobile**. Le nouveau dispositif doit apparaître dans le menu déroulant et peut être sélectionné.

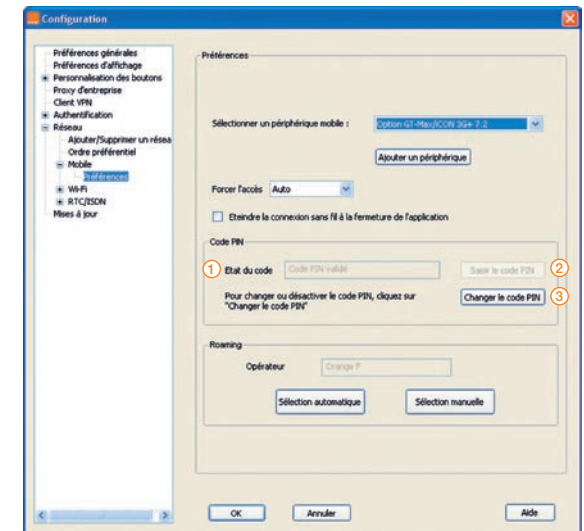
Cette page vous permet également de configurer d'autres paramètres :

Il existe trois modes de connexion mobile :

- ▶ **Auto** : Business Everywhere pro utilise le meilleur mode détecté, 2G (GPRS ou EDGE) ou 3G/3G+ (UMTS ou HSDPA), en fonction de la couverture.
- ▶ **3G** : Business Everywhere pro utilise le mode 3G (si la zone n'est pas couverte par la 3G, la connexion échoue).
- ▶ **2G** : Business Everywhere pro utilise le mode 2G (si la zone n'est pas couverte par la 2G, la connexion échoue).
- ▶ **Éteindre la connexion sans fil à la fermeture de l'application**  
Si cette case est cochée, Business Everywhere pro met automatiquement fin au signal radio à la fermeture de l'application.

## changer le code PIN

- ① - **État du code PIN**  
Ce bouton affiche le statut de votre code PIN (code PIN validé, par exemple).
- ② - **Saisir le code PIN**  
Saisissez un code PIN pour votre carte USIM si vous n'en avez pas encore saisi.
- ③ - **Changer le code PIN**  
Cliquez sur ce bouton pour modifier le code PIN déjà choisi.



- ▶ Vérifiez que votre carte de données (si elle n'est pas intégrée) ou votre modem USB sont correctement connectés.
- ▶ Vérifiez que votre carte USIM est correctement insérée dans votre carte de données ou votre modem USB.
- ▶ Vérifiez que votre carte USIM est enregistrée auprès d'Orange.
- ▶ Vérifiez que vous vous trouvez bien dans une zone disposant d'une couverture réseau.
- ▶ Essayez de désinstaller et de réinstaller l'application Business Everywhere pro. Désinstallez complètement l'application et les drivers en allant dans **Panneau de configuration > Ajout/Suppression de programmes**.
- ▶ Reportez-vous à la section FAQ de ce guide.

Si les problèmes persistent, allez sur notre site web ou contactez nous (voir p. 47 contactez nous).

### Qu'est-ce qu'un PIN ?

Un PIN est un code de 4 à 8 chiffres, qui protège votre carte USIM contre toute utilisation illicite. Un PIN par défaut est généralement fourni avec votre carte USIM ; il est conseillé d'en changer avant utilisation. Le code PIN peut être activé ou désactivé. Le PIN par défaut des cartes USIM est généralement 1111. Si vous n'en avez pas reçu et que vous pensez en avoir besoin, contactez le Service Clientèle. Vous pourrez ensuite modifier votre code PIN.

### Qu'est-ce qu'un code PUK et en ai-je besoin ?

Un code PUK permet de modifier un code PIN bloqué. Ce blocage se produit lorsque l'utilisateur se trompe trois fois de PIN. Si votre carte de données Business Everywhere pro vous demande le code PUK, contactez le Service Clientèle, qui pourra vous aider.

### Comment connaître le numéro de téléphone (MSISDN) de ma carte USIM ?

La façon la plus simple de déterminer le numéro de téléphone de votre carte USIM est d'envoyer un SMS de votre ordinateur vers votre téléphone mobile. Il doit également figurer sur l'emballage d'origine de votre dispositif.

### Qu'est-ce qu'un réseau Wi-Fi ?

Wi-Fi, Wireless Fidelity, désigne un type d'accès sans fil haut débit pour ordinateurs dans des lieux spécifiques, tels que le bureau, le domicile ou un hotspot public. Un réseau Wi-Fi permet à votre ordinateur de se connecter à Internet en détectant les signaux sans fil transmis par un point d'accès local, comme un point d'accès à votre bureau connecté au réseau de l'entreprise ou un point d'accès à votre domicile, lié à votre connexion haut débit.

### Qu'est-ce qu'un SSID ?

SSID, ou Service Set Identifier, désigne le nom permettant d'identifier un réseau Wi-Fi. Les utilisateurs doivent connaître le SSID pour se connecter à un point d'accès Wi-Fi. Il peut soit être diffusé publiquement, soit être privé et connu des seuls utilisateurs autorisés.

### Qu'est-ce qu'un point d'accès ?

Un point d'accès gère le trafic Wi-Fi provenant des périphériques Wi-Fi à sa portée. Il permet aux utilisateurs du Wi-Fi de se connecter à Internet via un réseau public, un réseau d'entreprise ou la connexion haut débit/ADSL de votre domicile.

### Que sont les Autres réseaux Wi-Fi ?

Les Autres réseaux Wi-Fi sont des réseaux que vous utilisez rarement et que vous n'avez par conséquent pas besoin d'enregistrer. Le paramètre Autres réseaux Wi-Fi vous permet de détecter automatiquement le SSID des réseaux à portée et de vous y connecter, sans nécessairement l'avoir déjà utilisé ni devoir l'enregistrer préalablement pour le réutiliser.

### Qu'est-ce qu'un VPN ?

Un VPN est une technologie qui vous garantit un accès sécurisé au réseau de votre entreprise à partir de n'importe quel point d'accès Internet. Pour utiliser votre VPN, vous devez installer un logiciel sur votre ordinateur. Ce logiciel nécessite un nom d'utilisateur et un mot de passe. Pour plus d'informations, consultez votre administrateur informatique.

### Quelles vitesses de transfert de données peut-on atteindre ?

- ▶ **Orange 3G+ (HSDPA):**  
jusqu'à 1,8 Mbps en réception et 384 kbps en émission.
- ▶ **Orange 3G:**  
jusqu'à 384 kbps en réception et 128 kbps en émission.
- ▶ **Orange EDGE:**  
jusqu'à 214 kbps en réception.
- ▶ **Orange GPRS:**  
jusqu'à 53,6 kbps en réception et 26,8 kbps en émission.

### Qu'est-ce qu'un APN et en ai-je besoin ?

L'APN est le point de sortie du réseau mobile d'Orange dans le réseau Internet public ou une passerelle client privée. L'APN détermine l'endroit où l'appel de l'utilisateur final est acheminé en sortie du réseau mobile d'Orange. Un APN est nécessaire pour vous connecter via une connexion EDGE/GPRS/3G/3G+.

### Quelle quantité de données contient un méga-octet (Mo) ?

Environ :

- ▶ 50 pages web moyennes.
- ▶ 3 500 e-mails (texte uniquement).
- ▶ un fichier MP3 de 2 minutes.
- ▶ 1 document Word de 25 pages.

### Que dois-je faire si je ne parviens pas à accéder aux applications de mon entreprise ?

- ▶ Vérifiez que vous pouvez vous connecter à Internet en cliquant sur le bouton Internet.
- ▶ Vérifiez que vous pouvez vous connecter au réseau de votre entreprise en cliquant sur le bouton VPN et que vous avez correctement configuré votre VPN.
- ▶ Notez tous les messages d'erreur concernant le VPN.

Si le problème persiste, contactez l'administrateur informatique de votre entreprise et signalez-lui les éventuels messages d'erreur.

### Comment accéder au réseau de mon entreprise ?

Votre administrateur informatique pourra vous conseiller en fonction de la politique de votre entreprise. Ainsi, vous pouvez utiliser un VPN, un service RAS ou le service LAN d'entreprise.

### Lors de la synchronisation d'Outlook, que dois-je faire si la connexion au réseau est coupée ?

Tout d'abord, ne fermez pas Outlook et essayez de vous reconnecter. Il vous suffit de cliquer sur le bouton Connecter du logiciel de la carte de données Business Everywhere pro pour vous reconnecter et de rétablir, le cas échéant, votre tunnel VPN ; Outlook devrait reprendre la synchronisation.

### Outlook se bloque sans cesse sur mon PC. Pourquoi ?

Vérifiez tout d'abord que votre messagerie est correctement configurée ; en cas de doute, contactez votre administrateur informatique. Il est conseillé de synchroniser votre boîte de réception, votre calendrier, etc. quand vous êtes connecté au réseau LAN de votre entreprise, avant de quitter votre bureau. Il est déconseillé de synchroniser tous ces fichiers en étant connecté au GPRS, car la synchronisation prendrait trop de temps. Notez qu'Outlook est configuré par défaut pour se synchroniser toutes les trois minutes. En cas de doute, contactez votre administrateur informatique.

### Je viens d'installer un nouveau périphérique avec la carte de données Business Everywhere pro et j'ai du mal à me connecter. Que dois-je faire ?

Lorsque vous installez un nouveau périphérique, Windows® met parfois quelques secondes pour terminer l'opération. Par conséquent, si vous exécutez le programme pendant ce délai, vous risquez d'avoir des problèmes de connexion. Le cas échéant, nous vous conseillons d'attendre quelques secondes, puis de vérifier que votre périphérique a été reconnu dans l'écran Préférences des paramètres avancés de votre connexion. Par exemple, si vous avez ajouté un dispositif mobile, vous devez vérifier que le dispositif a été reconnu dans l'écran **Paramètres avancés > Réseau > Mobile > Préférences**. Essayez de redémarrer votre PC.

### Pourquoi reçois-je des messages d'erreur au sujet de la carte USIM ?

Si Business Everywhere pro affiche des messages d'erreur au sujet de la carte USIM, effectuez les vérifications suivantes :

- ▶ Vérifiez que la carte USIM est bien insérée dans la carte de données Business Everywhere pro.
- ▶ Vérifiez qu'il s'agit bien d'une carte USIM d'Orange.
- ▶ Vérifiez que votre carte de données (si elle n'est pas intégrée) ou votre modem USB est connecté correctement.
- ▶ Saisissez de nouveau le PIN de la carte USIM, au cas où il aurait été mal saisi.
- ▶ Vérifiez que la carte USIM a bien été enregistrée dans le réseau Orange en appelant le Service Clientèle d'Orange.

### Le PC peut-il passer en mode économie d'énergie lorsque la carte Business Everywhere pro est insérée ?

Oui.

### Pourquoi ma carte de données Business Everywhere pro n'est-elle pas reconnue par mon ordinateur ?

- ▶ Vérifiez que la carte de données ou le modem USB ont été insérés correctement.
- ▶ Vérifiez qu'une carte USIM a bien été insérée dans le dispositif.
- ▶ Vérifiez que la carte USIM a bien été activée.
- ▶ Essayez de redémarrer l'ordinateur après avoir inséré la carte de données.

### Que dois-je faire si l'icône Business Everywhere pro ne figure pas sur mon bureau au terme de l'installation ?

Vérifiez que « Orange Business Everywhere pro » a bien été ajouté au menu Tous les programmes de Microsoft Windows®. Le cas échéant, vous pouvez créer manuellement un raccourci vers Orange Business Everywhere pro.

### Puis-je utiliser ma carte de données ou mon modem USB Business Everywhere pro lors d'un vol ?

Il est interdit d'utiliser votre carte de données lors d'un vol.

### Comment puis-je connaître la quantité de données échangée ?

Sélectionnez **Outils > Rapports** pour visualiser vos connexions GPRS/EDGE/3G/3G+, Wi-Fi et ADSL récentes. Les volumes de données envoyées et reçues sont classés par APN. Cliquez sur un type de connexion pour visualiser les informations relatives à cette connexion.

### Comment désinstaller l'application Business Everywhere pro ?

Aller dans **Démarrer > Tous les programmes > Business Everywhere pro > Désinstaller**.