

Domino

E5832





bienvenue

Vous avez choisi Orange et le Domino et nous vous en remercions. Votre Domino utilise le meilleur de la technologie mobile pour vous permettre d'accéder à l'univers de l'Internet haut débit mobile.

Pour procéder à la mise en service de votre Domino, il vous suffit de disposer de celle-ci et d'un ordinateur équipé d'une connexion Wi-Fi, ainsi que d'un navigateur Internet. L'installation est détaillée pour Windows XP® et Windows Vista®, Windows 7® et Mac OS X®, mais votre Domino est compatible avec la plupart des ordinateurs personnels.

Afin de profiter au maximum des fonctionnalités de votre Domino, suivez attentivement les instructions contenues dans ce guide pour :

- effectuer l'installation de votre Domino et la connecter au réseau mobile,
- configurer votre ou vos ordinateurs et les connecter à votre Domino à travers le réseau Wi-Fi.

En quelques minutes, vous pourrez connecter au réseau mobile tous vos terminaux Wi-Fi (ordinateurs, téléphones, consoles de jeux) et ainsi bénéficier de l'ensemble des services disponibles.

table des matières

▶ contenu de la boîte	5
▶ présentation de votre Domino	6
▶ voyants lumineux	7
▶ fonctionnalités de votre Domino	8
▶ installer votre Domino	9
connexion en Wi-Fi (Windows 7®)	11
connexion en Wi-Fi (Windows XP®)	12
connexion en Wi-Fi (Windows Vista®)	14
connexion en Wi-Fi (Mac OS X®)	16
connexion en Wi-Fi (WPS)	17
▶ précautions d'usage	24
▶ SAV échange express	26

contenu de la boîte



Domino



Chargeur



Câble USB



Batterie



Certificat de sécurité



Guide d'installation rapide

présentation de votre Domino



voyants lumineux



Indicateur de la qualité de signal

- Rouge fixe : carte SIM inexistante ou code PIN non vérifié ou signal inexistant
- Jaune fixe : signal faible
- Vert fixe : signal bon ou très bon



Indicateur de SMS/roaming

- Rouge fixe : connexion depuis l'étranger
- Rouge clignotant : SMS non lu
- Double clignotement rouge : SMS non lu en utilisation à l'étranger



Indicateur Wi-Fi/WPS

- Éteint : Wi-Fi et WPS désactivés
- Bleu fixe : Wi-Fi activé
- Bleu clignotant rapidement : WPS activé



Attention : les voyants lumineux s'éteignent après quelques secondes afin de préserver l'autonomie de votre batterie; ceci ne signifie pas que votre terminal est éteint.



Indicateur de type de réseau

- Éteint : pas de réseau
- Vert clignotant rapidement : en cours de numérotation
- Vert clignotant : réseau GPRS/EDGE détecté
- Vert fixe : connecté au service data GPRS/EDGE
- Bleu clignotant : réseau 3G/3G+ détecté
- Bleu fixe : connecté au service data 3G/3G+



Indicateur de batterie

- Vert clignotant : batterie en cours de charge
- Rouge clignotant rapidement : niveau de batterie très faible; l'appareil doit être rechargé immédiatement afin de ne pas être mis hors tension
- Rouge fixe : niveau de batterie faible
- Vert fixe : niveau de batterie suffisant

fonctionnalités de votre Domino

Votre Domino est compatible avec les réseaux GPRS, EDGE, 3G et 3G+

Votre Domino choisit automatiquement le réseau mobile le plus rapide, jusqu'à 7,2 Mbit/s.

Votre Domino permet de connecter tous vos terminaux en Wi-Fi (802.11 b/g) pour leur fournir un accès Internet.

Votre Domino peut se connecter avec 5 terminaux Wi-Fi simultanément, cependant Orange vous préconise un usage limité à 2 terminaux afin de garantir un débit de connexion satisfaisant.

Grâce au Wi-Fi, connectez-vous de n'importe quelle pièce de votre domicile ou bureau sans contrainte.



Terminal
(Wi-Fi connecté)



Console
(Wi-Fi connecté)



Portable
(Wi-Fi connecté)



installer votre Domino

1 ouvrez la coque

Appuyez sur le bouton d'ouverture de la coque et retirez celle-ci.



2 insérez la carte SIM

Insérez la carte SIM dans l'emplacement prévu à cet effet comme indiqué sur le schéma.



ATTENTION : la carte SIM ne doit jamais être insérée ou retirée lorsque votre Domino est sous tension.

installer votre Domino

3 insérez la batterie

Insérez la batterie.



Refermez la coque de votre Domino.



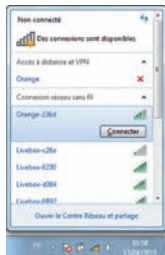
Vous pouvez désormais allumer votre Domino en appuyant sur le bouton  jusqu'à ce que les diodes s'éclairent. Votre terminal va alors se connecter automatiquement au réseau mobile.




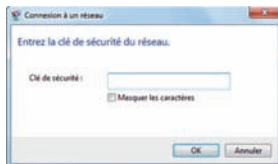
Chargez votre terminal durant 4 heures avant utilisation. Pour cela, utilisez le chargeur inclus dans le pack, ou connectez votre Domino à votre ordinateur via le câble USB.

4.1 connexion en Wi-Fi (Windows 7®)

Assurez-vous que le Wi-Fi est activé sur votre ordinateur et que votre Domino est bien allumé.



- 1 – Cliquez sur les réseaux sans-fil disponibles qui se trouve dans la barre des tâches , puis sélectionnez le nom de réseau « Orange-XXXX » qui se trouve inscrit au dos de votre Domino.



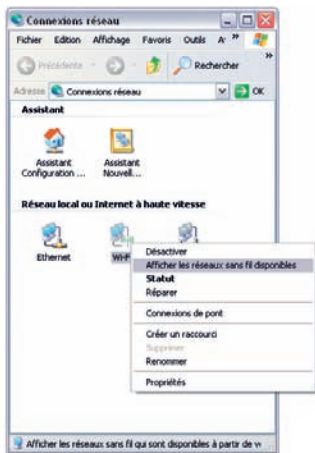
- 2 – Entrez alors la clé Wi-Fi (WiFi key) inscrite au dos de votre Domino (en majuscule, sans espace), puis cliquez sur « OK ».

SSID: Orange-XXXX
WiFi key:
0123456789ABC

installer votre Domino

4.2 connexion en Wi-Fi (Windows XP®)

Assurez-vous que le Wi-Fi est activé sur votre ordinateur et que votre Domino est bien allumé.



- 1 – Allez dans le menu « Démarrer »
> « Paramètres »
> « Panneau de configuration ».

- 2 – Sélectionnez « Connexions réseau », faites un clic droit de souris et sélectionnez « Afficher les réseaux sans fil disponibles ».

connexion en Wi-Fi (Windows XP®)



- ③ – Dans la liste des réseaux sans fil, double-cliquez sur le nom « Orange-XXXX » qui se trouve inscrit au dos de votre Domino (SSID).




- ④ – Entrez alors la clé Wi-Fi (WiFi key) inscrite au dos de votre Domino (en majuscule, sans espace).

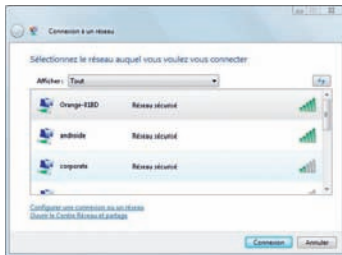
SSID: Orange-XXXX
WiFi key:
0123456789ABC

installer votre Domino

4.3 connexion en Wi-Fi (Windows Vista®)

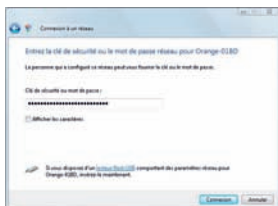
Assurez-vous que le Wi-Fi est activé sur votre ordinateur et que votre Domino est bien allumé.

- 1 – Sélectionnez « Connexion réseau sans fil »  faites un clic droit de souris et sélectionnez « Afficher les réseaux sans fil disponibles ».



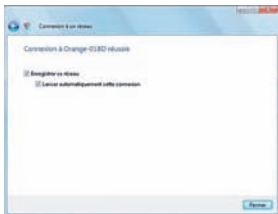
- 2 – Sélectionnez le réseau sans fil « Orange-XXXX » qui se trouve inscrit au dos de votre Domino (SSID) puis cliquez sur « Connexion ».

connexion en Wi-Fi (Windows Vista®)



- ③ – Entrez alors la clé Wi-Fi (WiFi key) inscrite au dos de votre Domino (en majuscule, sans espace).

SSID: Orange-XXXX
WiFi key:
0123456789ABC

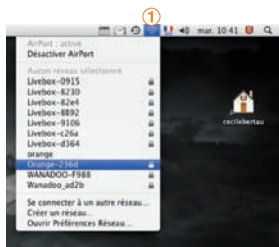


- ④ – Une fois la connexion effectuée, gardez les paramètres proposés et cliquez sur « Fermer ».

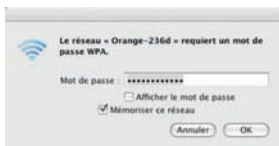
installer votre Domino

4.4 connexion en Wi-Fi (Mac OS X®)

Assurez-vous que le Wi-Fi est activé sur votre ordinateur et que votre Domino est bien allumé.



- 1 – Cliquez sur le menu AirPort puis sélectionnez le nom de réseau « Orange-XXXX » qui se trouve inscrit au dos de votre Domino.





- 2 – Saisissez la clé Wi-Fi (WiFi key) inscrite au dos de votre Domino (en majuscule, sans espace), puis cliquez sur « OK ».

SSID: Orange-XXXX
WiFi key:
0123456789ABC

4.5 connexion en Wi-Fi (WPS)

Si le terminal Wi-Fi que vous souhaitez connecter supporte le WPS (pour le savoir, référez-vous à la documentation du terminal), veuillez suivre les instructions suivantes :

- ① – Allumer le terminal à connecter.
- ② – Activez le mode WPS de votre Domino. Pour cela : appuyez longtemps sur le bouton **Wi-Fi/WPS**. Le voyant  s'éteint puis se remet à clignoter. Lorsque le voyant  clignote en bleu rapidement, le mode WPS est activé.
- ③ – Activez le mode WPS du terminal à connecter.


Pour connaître la procédure à suivre pour l'utilisation de la fonction WPS de votre terminal Wi-Fi, veuillez consulter la documentation relative au terminal que vous souhaitez associer au Domino.

installer votre Domino

où installer votre Domino ?

Votre Domino vous permet de bénéficier du haut débit mobile en utilisant la puissance du réseau mobile.

Afin de tirer profit au maximum des fonctionnalités avancées de votre Domino, veuillez suivre les recommandations suivantes :

- ▶ Veillez à positionner votre Domino dans un lieu de votre habitation permettant d'obtenir une bonne qualité de réception du réseau mobile, par exemple près d'une fenêtre. Vous pouvez vous en assurer en vous référant à la couleur de la diode  « qualité de réception ».
Pour de plus amples informations, reportez-vous à la section « voyants lumineux » de ce guide (page 7).

5 connexion au réseau mobile

- 1 – Ouvrez votre navigateur Internet. Si le code PIN n'est pas entré, vous serez automatiquement redirigé vers une page de configuration.



- 2 – Entrez le code PIN de votre carte SIM et cliquez sur « Valider ». Ce code est par défaut « 0000 » (quatre fois zéro). Veuillez noter que la carte SIM sera bloquée après 3 mauvais essais.

- 3 – Lorsque votre Domino est connectée au réseau mobile, le voyant **(M)** est allumé et fixe. Afin de vous assurer que tout fonctionne, veuillez ouvrir une nouvelle page de navigateur Internet.
- 4 – Votre Domino est désormais fonctionnel. Vous pouvez dès à présent bénéficier du haut débit mobile.

installer votre Domino

interface d'administration (si vous voulez accéder aux options avancées)



- ① – Connectez-vous à l'interface d'administration : ouvrez votre navigateur Internet et entrez l'adresse <http://wifimodem.orange> Entrez votre mot de passe (par défaut « lichen23 »).

- ② – Cliquez sur « Paramètres avancés » puis faites votre propre configuration.

Cette interface d'administration vous permettra entre autres de :


- changer votre code PIN :
Paramètres avancés > Paramètres avancés > Paramètres SIM > Gestion du code PIN
- envoyer et recevoir des SMS
- consulter votre suivi conso
- configurer des options avancées (réservées aux experts)

SMS

Votre Domino vous permet de gérer vos SMS à partir de l'interface utilisateur dédiée.

① – Notification

Lorsque vous recevez un SMS :

- une enveloppe apparaît en haut de la page d'administration
- la diode  clignote.



Astuce : Pensez à vérifier régulièrement vos SMS. Orange pourra vous envoyer des messages d'information par ce biais.

② – Gestion des SMS

Afin d'accéder à la page d'administration, veuillez entrer l'adresse <http://wifimodem.orange>
Entrez votre mot de passe (par défaut « lichen23 »).

La section SMS vous offre la possibilité de gérer la lecture et l'envoi de SMS à partir de cette interface.



installer votre Domino

changement du mot de passe de votre interface d'administration

Pour des raisons de sécurité, nous vous invitons à changer votre mot de passe par défaut dès la première utilisation.

Pour cela, entrez l'adresse <http://wifimodem.orange> dans votre navigateur. Puis entrez votre mot de passe (par défaut « lichen23 »).


Rendez-vous ensuite dans la section « Modifier mot de passe ».



Entrez le mot de passe actuel (par défaut « lichen23 »), puis le nouveau mot de passe que vous souhaitez ajouter (à 2 reprises). Confirmez ce changement en cliquant sur le bouton « Modifier ». Vous serez alors redirigé vers la page d'ouverture de session.



restauration des réglages usine

En cas de besoin vous avez la possibilité de revenir aux réglages initiaux sortie d'usine.

Pour cela, lorsque votre terminal est allumé, maintenez appuyés en même temps les boutons **Wi-Fi/WPS** et  jusqu'à ce que tous les indicateurs s'éteignent. Les réglages usine seront ainsi restaurés.



Tous les paramètres enregistrés seront effacés et remplacés par leurs valeurs par défaut.

pour vous déconnecter

Par défaut, votre terminal se déconnecte automatiquement après 5 minutes d'inactivité (aucun envoi de données vers Internet détecté). Dans le cas où vous avez opté pour le mode « connexion manuelle », veillez à bien appuyer sur le bouton  jusqu'à ce que le voyant  s'éteigne.

Enfin, appuyez sur le bouton  afin d'éteindre votre terminal.

Vous pouvez changer les paramètres de connexion à partir de l'interface d'administration : Paramètres avancés > Paramètres avancés > Paramètres dial-up > Configuration de la connexion

- ▶ Dans le cas où vous avez changé votre mode de connexion par défaut et choisi le mode manuel, afin d'activer la connexion mobile, appuyez sur le bouton  jusqu'à ce que le voyant  affiche une couleur fixe.

précautions d'usage



N'allumez pas votre terminal quand son utilisation est interdite ou quand elle peut causer des interférences ou un danger.



N'utilisez pas votre terminal en conduisant.



Suivez les règles ou les règlements des services médicaux et des hôpitaux. Éteignez votre terminal lorsqu'il est près d'appareils médicaux.



Éteignez votre terminal dans l'avion. Le terminal peut causer des interférences susceptibles de perturber les signaux de l'avion.



Éteignez votre terminal près des dispositifs électroniques de haute précision. Le terminal peut affecter la performance de ces dispositifs.



N'essayez pas de démonter votre terminal ou ses accessoires. Seul un personnel qualifié est autorisé à entretenir ou réparer ce terminal.



Ne placez pas votre terminal ou ses accessoires dans des conteneurs avec un fort champ électromagnétique.



Ne placez pas de médias de stockage magnétiques près de votre terminal. La radiation du terminal peut effacer les informations stockées.



Ne mettez pas votre terminal dans un endroit à haute température ou ne l'utilisez pas dans un endroit avec un gaz inflammable comme dans une station d'essence.



Gardez votre terminal et ses accessoires hors de portée des enfants. N'autorisez pas l'utilisation de votre terminal par des enfants sans surveillance.



Utilisez seulement des batteries et des chargeurs conformes pour éviter une explosion.



Respectez les lois ou les règlements pour l'utilisation de ce terminal. Respectez la vie privée des autres durant l'utilisation de votre terminal.

Le taux de DAS⁽¹⁾ de votre Domino est de 1,01 W/kg@10g

Conseils d'utilisation pour réduire le niveau d'exposition du consommateur aux rayonnements :

- ▶ De manière générale et plus particulièrement lors d'une communication, il est recommandé d'éloigner votre Domino, connecté à l'ordinateur, du ventre des femmes enceintes ou du bas du ventre des adolescents.
- ▶ Il est également conseillé d'utiliser votre Domino dans de bonnes conditions de réception.

Mesures de sécurité :

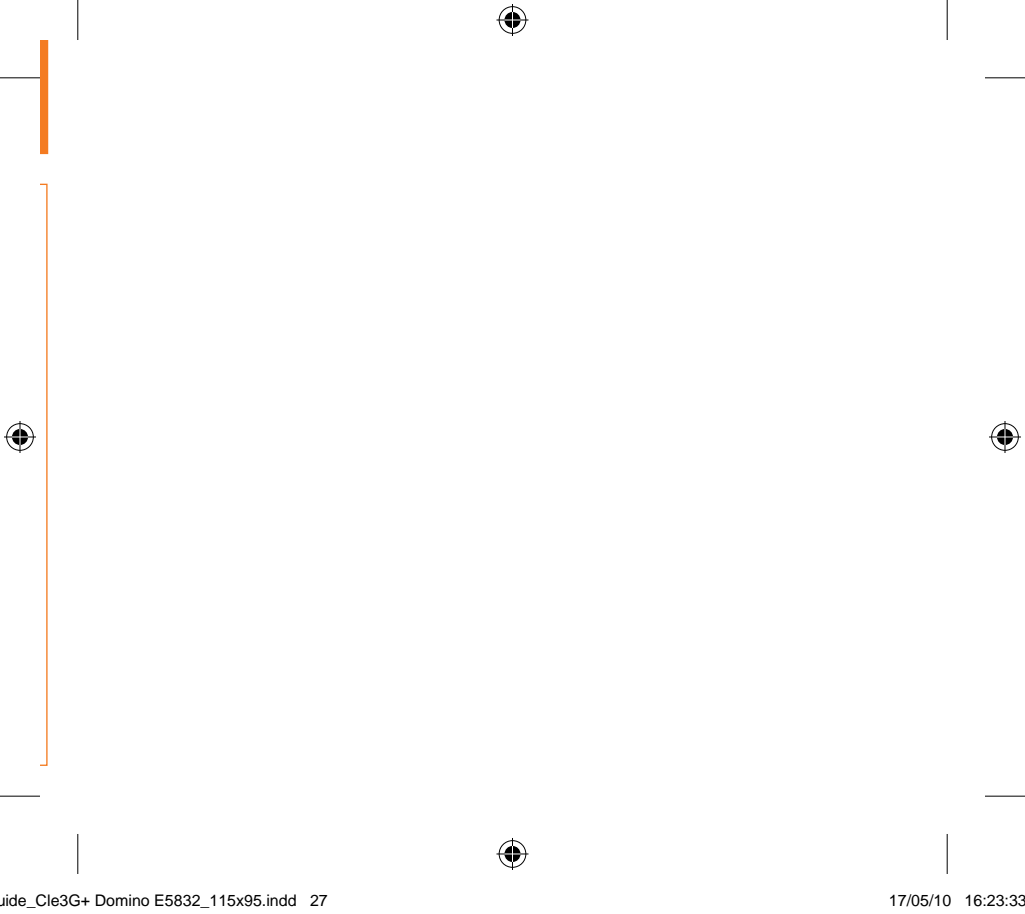
- ▶ L'usage de votre Domino est interdit dans certains lieux : avions, hôpitaux, stations-service et les garages professionnels. Il est donc impératif de respecter scrupuleusement les consignes de sécurité et de déconnecter votre Domino lorsque cela est requis.
- ▶ Par ailleurs, pour éviter les risques d'interférences, les personnes porteuses d'implants électroniques (stimulateurs cardiaques, pompes à insuline, neurostimulateurs...) doivent conserver une distance d'au moins 15 centimètres entre le Domino connecté à l'ordinateur et l'implant.
- ▶ Déclaration de conformité aux exigences essentielles: votre Domino est conforme aux exigences essentielles définies par la directive 1999/5/CE du 9 mars 1999, concernant les équipements hertziens et les équipements terminaux de télécommunications et la connaissance mutuelle de leur conformité.

(1) Valeur DAS la plus élevée pour ce modèle de terminal et pour une utilisation connectée à un ordinateur, communiquée par le constructeur. Le DAS, exprimé en W/kg, quantifie le niveau d'exposition aux ondes électromagnétiques et permet de vérifier la conformité des Terminaux à la réglementation française et européenne qui impose que celui-ci soit inférieur à 2 W/kg.

SAV échange express

Les conditions du SAV échange express sont disponibles

- ▶ Si vous êtes client d'un forfait Orange, en point de vente et sur www.orange.fr > onglet repères mobile > documentation et tarifs
- ▶ Si vous êtes client d'une offre Orange Business Services sur www.orange-business.com > onglet mobilité > mobiles et accessoires > services et options > SAV pour les mobiles



Un conseil, une question :

Si vous êtes client d'un Forfait Clé 3G+,
contactez votre **service client au 3970** ⁽¹⁾
depuis une ligne fixe France Telecom

Si vous êtes client d'un Pass Clé 3G+,
contactez votre **service client au 3972** ⁽¹⁾
depuis une ligne fixe France Telecom

Si vous avez souscrit à une offre Clé 3G+
incluse dans votre abonnement ADSL Orange,
contactez votre **service client au 3900** ⁽²⁾

CE0682  

(1) Le temps d'attente au 3970 et 3972 avant la mise en relation avec votre conseiller client est gratuit, puis appel au tarif d'une communication locale depuis une ligne fixe France Télécom. Consultez ce tarif sur Orange.fr. Pour les appels passés depuis la ligne d'un autre opérateur, consultez ses tarifs.

(2) Prix d'une communication locale depuis une ligne fixe analogique France Télécom, pour en savoir plus : assistance.orange.fr.